

Holzer
ELASTISCH

АЛЬБОМ ТЕХНИЧЕСКИХ РЕШЕНИЙ

Устройство отделки
фасадов SIP и каркасных домов
по системе Хольцер Эластич





1. ОБЩИЕ ПОЛОЖЕНИЯ

1.1 Настоящий документ распространяется на фасадную систему с тонким штукатурным декоративным слоем Хольцер Эластиш для отделки наружных стен каркасно-щитовых зданий до трех этажей.

1.2 Система разработана и изготовлена ООО Интер Трейд г.Н.Новгород

1.3 Не допускается применение в системе материалов, не предусмотренных настоящим документом.

2. НАЗНАЧЕНИЕ И ОБЛАСТИ ПРИМЕНЕНИЯ

2.1 2. НАЗНАЧЕНИЕ И ДОПУСКАЕМЫЕ ОБЛАСТИ ПРИМЕНЕНИЯ СИСТЕМ.

2.1. Фасадные системы со скрепленной теплоизоляцией или без нее с тонким наружным штукатурным слоем «Holzer Elastisch» могут применяться для декоративно-защитной отделки стен зданий при новом строительстве, капитальном ремонте и реконструкции жилых, общественных зданий.

2.2. Применение систем по указанному в настоящем документе назначению и в указанной области должно осуществляться в соответствии с утверждённой в установленном порядке проектной документацией на строительство конкретного объекта, разработанной с учётом геологических, геофизических и климатических особенностей площадки строительства в соответствии с требованиями действующих технических регламентов, сводов правил и строительных норм и правил.

2.3. Долговечность систем обеспечивается применением материалов имеющих определенную установленную стойкость по следующим параметрам : морозостойкость, влагостойкость, стойкость к воздействиям высоких и низких температур и другим разрушающим воздействиям окружающей среды. Так же системы предусматривают специальную защиту всех строительных элементов и конструкций соприкасающихся или остающихся под системой и входящих с ней в непосредственный контакт.

2.4. Система «Holzer Elastisch» является комплексным инженерным решением. Все элементы систем следует выполнять только из сертифицированных материалов с заданными свойствами, предусмотренных проектом, техническим свидетельством установленного образца и разработчиками. Все элементы системы подобраны, исходя из их свойств, что обеспечивает в комплексе ее долговечную работу.



3. ОСНОВНЫЕ СЛОИ СИСТЕМЫ HOLZER ELASTISCH И ТРЕБОВАНИЯ К КОМПЛЕКТУЮЩИМ ЭЛЕМЕНТАМ СИСТЕМЫ

Система отделки Хольцер Эластиш состоит из следующих слоев:

- изолирующий грунт (защита от изменении цвета)
- шпатлевка для заделки швов
- клей для крепления и выравнивания компенсационных теплоизоляционных плит
- грунт под декоративное покрытие
- защитно-декоративное покрытие

3.1 ХОЛЬЦЕР ИЗОЛИРГРУНТ

- идеален для OSB;
- подходит для ДСП, ДВП и древесины;
- паропроницаемый;
- экологичный, не содержит растворителей.

ОБЛАСТЬ ПРИМЕНЕНИЯ

Грунт Isoliergrund предназначен для защиты от изменения цвета декоративного покрытия, вызванного выходом на поверхность ингредиентов, содержащихся в древесине и древесных плитах. Наносится на основу перед применением Хольцер OSB Grund или Хольцер Эластиш Грунт. Для наружных и внутренних работ. Пригодные основания: OSB, древесные и влагостойкие плиты. Не подходит для поверхностей с высолами или пораженных плесенью.

Состав:

- специальная дисперсия акрилового сополимера
- минеральные наполнители различных фракций
- функциональные и антисептические добавки
- пигменты
- вода

ТЕХНИЧЕСКАЯ ХАРАКТЕРИСТИКА

Расход на первый слой: 100-150 г/м². На второй слой – 50-100 г/м².

Расход зависит от способа нанесения и характеристик поверхности.

Цвет: белый.

Время высыхания (при +20°C и относительной влажности 50%): 4 часа

При более низких температурах и более высокой относительной влажности сроки высыхания соответственно увеличиваются.

Температура применения: от +10°C до +30°C

Температура эксплуатации: от -40°C до +60°C

Безопасность: продукт пожаро- и взрывобезопасен. Избегать попадания в глаза, при попадании промыть водой.

Транспортирование и хранение: при температуре не ниже +5°C, избегая попадания прямых солнечных лучей. Срок хранения в невскрытой заводской таре 24 месяца со дня изготовления. Не замораживать!

Утилизация: пустую тару утилизировать как бытовой мусор.

Остатки грунта не выливать в канализацию и водоемы.

Фасовка: 1 и 2,5 кг



ИНСТРУКЦИЯ ПО ПРИМЕНЕНИЮ:

Подготовка поверхности: поверхность, предназначенную под грунтование очистить от грязи, пыли, отслаивающихся элементов и жировых загрязнений.

Условия при работе: основание должно быть сухим, чистым и прочным. Температура основания, воздуха и грунта перед применением должна быть от +10°C до +30°C, а относительная влажность воздуха не более 80%. Не наносить на замерзшее основание. Не наносить под прямыми солнечными лучами, при сильном ветре или тумане.

Подготовка материала: перед применением перемешать содержимое ведра без добавления воды, сделать пробное нанесение раствора.

Нанесение: наносить на основание кистью, щеткой в 2 слоя или пульверизатором в 1 слой. При нанесении в один слой особое внимание уделять достижению сплошного слоя грунта без пропусков. Очистка инструментов: Инструменты очищают водой.

3.2 ЭЛАСТИШ ШОВ - полимерный состав предназначен для заделки стыков плит при отделке фасадов каркасных и SIP-домов.

- атмосферостойкая;
- готовая к применению;
- армированная волокном;
- эластичная;
- паропроницаемая;
- морозостойкая.

ОБЛАСТЬ ПРИМЕНЕНИЯ

Для наружных и внутренних работ.

Пригодные основания: фиброцементные, цементностружечные, ориентировано-стружечные и другие влагостойкие плиты.

Не подходит для: непрочных расслаивающихся поверхностей OSB, поверхностей с высолами или пораженных плесенью. Размер зазора между плитами должен соответствовать рекомендациям производителей данного вида плит

Состав:

- акриловые полимеры
- минеральные наполнители
- пластификаторы
- химические и антисептические добавки
- полимерные волокна
- вода.

ТЕХНИЧЕСКАЯ ХАРАКТЕРИСТИКА

Расход на 1 погонный метр шва: при нанесении шпатлевки шириной около 200 мм: около 0,4 кг

При нанесении шпатлевки шириной 100 мм: около 0,25 кг

Цвет: белый

Время высыхания (при температуре 20°C и относительной влажности воздуха 60%): 10 часов

Плотность: 1,4-1,6 г/см³

Температура эксплуатации: от -40°C до +60°C

Температура применения: от +10°C до +30°C



Паропроницаемость: не менее 0,13 мг/м²ч*Па

Адгезия к OSB-3: наивысшая (0 баллов по ГОСТ 31149)

Транспортирование: транспортировать при температуре не ниже +5°C.

Хранение: хранить при температуре не ниже +5°C, избегая попадания прямых солнечных лучей.

Срок хранения в невскрытой заводской таре 24 месяца со дня изготовления. Не замораживать!

Охрана труда: продукт пожаро- и взрывобезопасен. Избегать попадания в глаза. В случае попадания промыть большим количеством чистой воды. При необходимости обратиться к врачу.

Утилизация: пустую тару можно утилизировать как бытовой мусор

ИНСТРУКЦИЯ ПО ПРИМЕНЕНИЮ

Предварительная подготовка поверхности: плиты должны быть надежно закреплены на несущем каркасе, согласно рекомендациям производителя. Запыленные поверхности ЦСП и ФЦП рекомендуется обработать грунтовкой Holzer Tiefgrund. OSB с фрагментами биопоражений и отслоениями щепы должна быть заменена.

Условия при работе: температура основания, воздуха и смеси перед применением должна быть от +10°C до +30°C, а относительная влажность воздуха не более 80%. Не наносить на замерзшее основание. Не наносить под прямыми солнечными лучами, при сильном ветре или тумане.

Подготовка материала: перед применением перемешать содержимое ведра без добавления воды, сделать пробное нанесение раствора. При необходимости добавить воды (макс. 5% от массы шпатлевки) и повторно перемешать до однородной консистенции.

Нанесение: полностью заполнить стыки при помощи шпателя, затем нанести на поверхность плит слой шпатлевки на ширину около 100 мм в каждую сторону от стыка плит, вдавить в него серпянку (для контроля толщины шпатлевки) и разгладить шпателем. При необходимости после высыхания первого слоя нанести второй выравнивающий слой. Толщина выравнивающего слоя должна быть не менее 0,5 и не более 2 мм.

Система с окрашиванием плиты грунт краской Хольцер OSB GRUND или Хольцер OSB ФОЙЕР-БИО СТОП с заделкой стыков эласти шов и последующее закрепление декоративной планкой : полностью заполнить стыки при помощи шпателя, затем нанести на поверхность плит слой шпатлевки на ширину около 50 мм в каждую сторону от стыка плит, вдавить в него серпянку (для контроля толщины шпатлевки) и разгладить шпателем. При необходимости после высыхания первого слоя нанести второй выравнивающий слой. Толщина выравнивающего слоя должна быть не менее 0,5 и не более 2 мм.

Очистка инструмента: оборудование и инструменты очистить водой сразу после окончания работ.

3.3 ЭЛАСТИШ ГРУНТ-полимерный состав предназначен для подготовки оснований под последующее нанесение декоративных покрытий при отделке фасадов каркасных и SIP-домов.

- повышает адгезию декоративного покрытия к основанию;
- обеспечивает удобство нанесения;
- влагостойкий и паропроницаемый.

ОБЛАСТЬ ПРИМЕНЕНИЯ

Для наружных и внутренних работ.

Пригодные основания: фиброцементные, цементностружечные, ориентировано-стружечные и другие влагостойкие плиты.



Не подходит для: непрочных расслаивающихся поверхностей OSB, поверхностей с высолами или пораженных плесенью. OSB с фрагментами биопоражений и отслоениями щепы должна быть заменена.

Состав:

- дисперсия акрилового сополимера
- пигменты
- минеральные наполнители различных фракций
- функциональные и антисептические добавки
- вода.

ТЕХНИЧЕСКАЯ ХАРАКТЕРИСТИКА

Цвет: белый

Расход на 1 м² : около 0,15-0,20 кг в зависимости от способа нанесения и характеристик поверхности.

Время высыхания (при температуре 20°C и относительной влажности воздуха 60%): 6 часов.

Колеровка: компьютерная колеровка в пастельные оттенки и тона средней насыщенности

Цветовая карта Holzer Facade, Nova 2024, RAL, NCS

Плотность: 1,4-1,6 г/см³

Паропроницаемость: не менее 0,13 мг/м²*ч*Па

Адгезия к OSB-3: наивысшая (0 баллов по ГОСТ 31149)

Температура эксплуатации: от -40°C до +60°C

Температура применения: от +10°C до +30°C

Транспортирование: транспортировать при температуре не ниже +5°C.

Хранение: хранить при температуре не ниже +5°C, избегая попадания прямых солнечных лучей.

Срок хранения в невскрытой заводской таре 24 месяца со дня изготовления. Не замораживать!

Охрана труда: продукт пожаро- и взрывобезопасен. Избегать попадания в глаза. В случае попадания промыть большим количеством чистой воды. При необходимости обратиться к врачу.

Утилизация: пустую тару можно утилизировать как бытовой мусор

ИНСТРУКЦИЯ ПО ПРИМЕНЕНИЮ:

Предварительная подготовка поверхности: *плиты должны быть надежно закреплены на несущем каркасе согласно рекомендациям производителя.* Ориентированно-стружечные и другие содержащие древесину плиты предварительно рекомендуется обработать составом, блокирующим выход танинов, Хольцер Изолиргрунтом. Не подходит для оснований, пораженных грибком или плесенью. OSB с фрагментами биопоражений и отслоениями щепы должна быть заменена.

Условия при работе: температура основания, воздуха и грунта перед применением должна быть от +10°C до +30°C, а относительная влажность воздуха не более 80%. Не наносить на замерзшее основание. Не наносить под прямыми солнечными лучами, при сильном ветре или тумане.

Подготовка материала: перед применением перемешать содержимое ведра без добавления воды, сделать пробное нанесение раствора. При необходимости добавить воды (макс. 5% от массы грунта) и повторно перемешать до однородной консистенции.

Нанесение: наносить на основание кистью, щеткой, валиком или специальными аппаратами для нанесения зернистых штукатурок. Промежуток времени между окончанием высыхания грунта и началом работ по нанесению декоративных покрытий должен быть минимальным, чтобы избежать оседания на поверхность основания строительной пыли.

Очистка инструмента: оборудование и инструменты очистить водой



3.4. ЭЛАСТИШ ДЕКОР ФАКТУРНАЯ-полимерный состав предназначен для устройства фактурных покрытий на фасадах каркасных и SIP домов.

- позволяет получать различную фактуру;
- устойчиво к деформациям;
- атмосферостойкое;
- скрывает дефекты основания;
- морозостойкое и паропроницаемая.

ОБЛАСТЬ ПРИМЕНЕНИЯ

Для наружных и внутренних работ.

Пригодные основания: фиброцементные, цементностружечные, ориентировано-стружечные и другие влагостойкие плиты.

Не подходит для: непрочных расслаивающихся поверхностей OSB, поверхностей с высолами или пораженных плесенью. OSB с фрагментами биопоражений и отслоениями щепы должна быть заменена.

Состав:

- дисперсия акрилового сополимера
- минеральные наполнители
- пигменты
- синтетическое армирующее волокно
- химические добавки
- вода

ТЕХНИЧЕСКАЯ ХАРАКТЕРИСТИКА

Цвет: белый

Максимальный размер зерна: 1,5 мм

Расход: 1,5 – 2,5 кг/м² в зависимости от способа нанесения и желаемой фактуры. Для определения точного расхода необходимо пробное нанесение.

Устойчивость к дождю (20°C, влажность не более 60 %): через 48 часов

Время высыхания (при температуре 20°C и относительной влажности воздуха 60%): 24 часа

Плотность: 1,6-1,8 г/см³

Температура эксплуатации: от -40°C до +60°C

Температура применения: от +10°C до +30°C

Паропроницаемость: не менее 0,13 мг/м²*ч*Па

Цветовая карта: Holzer Facade, Nova 2024, RAL, NCS

Транспортирование: транспортировать при температуре не ниже +5°C.

Хранение: хранить при температуре не ниже +5°C, избегая попадания прямых солнечных лучей. Срок хранения в невскрытой заводской таре 24 месяца и со дня изготовления. Не замораживать!

Охрана труда: продукт пожаро- и взрывобезопасен. Избегать попадания в глаза. В случае попадания промыть большим количеством чистой воды. При необходимости обратиться к врачу.

Утилизация: пустую тару можно утилизировать как бытовой мусор

ИНСТРУКЦИЯ ПО ПРИМЕНЕНИЮ:

Предварительная подготовка: плиты должны быть надежно закреплены на поверхности несущем каркасе, согласно рекомендациям производителя. Ориентированно-стружечные и другие содержащие древесину плиты предварительно рекомендуется обработать составом, блокирующим выход танинов Хольцер Изолиргрунтом. Далее для обеспечения адгезии и исключения просвечивания цвета подложки основание необходимо обработать грунтом Эластиш грунт или грунт-краской OSB Grund.



Не подходит для оснований, пораженных грибком или плесенью.

Условия при работе: температура основания, воздуха и смеси перед применением должна быть от +10°C до +30°C, а относительная влажность воздуха не более 80%.

Не наносить на замерзшее основание. Не наносить под прямыми солнечными лучами, при сильном ветре или тумане.

Подготовка материала: непосредственно перед применением продукт перемешать мешалкой на низких оборотах. При необходимости добавить воды (макс. 5% от массы) и повторно перемешать до однородной консистенции.

Нанесение: нанести состав сплошным слоем с помощью шпателя из нержавеющей стали или распылителем для зернистых штукатурок. В течение 10-15 минут после этого поверхности придается необходимая фактура при помощи кульмы, шпателя, трафарета или резинового валика. Рисунок покрытия зависит от направления затирки и типа инструмента. При нанесении состава необходимо соблюдать правило «мокрого края» для достижения равномерной структуры и цвета покрытия. При работе на одной поверхности рекомендуется использовать материал от одной партии или смешивать материалы от разных партий во избежание отклонений цветовых оттенков. Спустя 3 суток для дополнительной защиты от пыли и грязи поверхность декоративного покрытия рекомендуется обработать защитным составом Эластиш Декор Протект.

Очистка инструмента: оборудование и инструменты очистить водой сразу после окончания работ.

3.5 ЭЛАСТИШ ДЕКОР «КАМЕШКОВАЯ» - полимерный состав предназначен для устройства декоративных покрытий с фактурой «камешковая» на фасадах каркасных и SIP-домов.

- устойчива к деформациям;
- атмосферостойкая;
- для наружных и внутренних работ;
- морозостойкая и паропроницаемая.

ОБЛАСТЬ ПРИМЕНЕНИЯ

Для наружных и внутренних работ.

Пригодные основания: фиброцементные, цементностружечные, ориентировано-стружечные и другие влагостойкие плиты.

Не подходит для: непрочных расслаивающихся поверхностей OSB, поверхностей с высолами или пораженных плесенью. OSB с фрагментами биопоражений и отслоениями щепы должна быть заменена.

Состав:

- дисперсия акрилового сополимера
- минеральные наполнители
- пигменты
- синтетическое армирующее волокно
- химические добавки
- вода



ТЕХНИЧЕСКИЕ ХАРАКТЕРИСТИКИ

Наименование продукции	Максимальный размер зерна, мм	Ориентировочный расход
Эластиш Декор Камешковая SP 25	2,5 мм	3,0 – 4,0 кг/м ²
Эластиш Декор Камешковая SP 20	2,0 мм	2,8 – 3,7 кг/м ²
Эластиш Декор Камешкова SP 15	1,5 мм	2,3 – 3,0 кг/м ²

Для определения точного расхода рекомендуется сделать пробное нанесение.

Устойчивость к дождю (20°C, влажность не более 60 %): через 48 часов

Время высыхания (при температуре 20°C и относительной влажности воздуха 60%): 24 часа

Плотность: 1,6-1,8 г/см³

Температура эксплуатации: от -40°C до +60°C

Температура применения: от +10°C до +30°C

Паропроницаемость: не менее 0,12 мг/м²*ч*Па

Цветовая карта: Holzer Facade, Nova 2024, RAL, NCS

Цвет: белый

Транспортирование: транспортировать при температуре не ниже +5°C.

Хранение: хранить при температуре не ниже +5°C, избегая попадания прямых солнечных лучей.

Срок хранения в невскрытой заводской таре 24 месяца со дня изготовления. Не замораживать!

Охрана труда: продукт пожаро- и взрывобезопасен. Избегать попадания в глаза. В случае попадания промыть большим количеством чистой воды. При необходимости обратиться к врачу.

Утилизация: пустую тару можно утилизировать как бытовой мусор

ИНСТРУКЦИЯ ПО ПРИМЕНЕНИЮ:

Предварительная подготовка поверхности: плиты должны быть надежно закреплены на несущем каркасе согласно рекомендациям производителя. Ориентированно-стружечные и другие содержащие древесину плиты предварительно рекомендуется обработать составом, блокирующим выход танинов Хольцер Изолиргрунт. Далее для обеспечения адгезии и исключения просвечивания цвета подложки основание необходимо обработать грунтом Эластиш грунт. Может наноситься на грунт-краску Holzer OSB- Грунт . Не подходит для оснований, пораженных грибком, плесенью и старых.

Условия при работе: температура основания, воздуха и продукта перед применением должна быть от +10°C до +30°C, а относительная влажность воздуха не более 80%. Не наносить на замерзшее основание. Не наносить под прямыми солнечными лучами, при сильном ветре или тумане. Подготовка материала непосредственно перед применением продукт перемешать мешалкой на низких оборотах. При необходимости добавить воды (макс. 5% от массы) и повторно перемешать до однородной консистенции.

Нанесение: нанести состав сплошным слоем с помощью кельмы из нержавеющей стали движениями снизу вверх или распылителем для зернистых штукатурок. Разровнять и снять излишки до достижения слоя на толщину зерна. В течение 10- 15 минут после этого поверхность заглаживается мелкими круговыми движениями при помощи пластиковой терки. При нанесении состава необходимо соблюдать правило «мокрого края» для достижения равномерной структуры и цвета покрытия. При работе на одной поверхности рекомендуется использовать материал от одной партии или смешивать материалы от разных партий во избежание отклонений цветовых оттенков. Спустя 3 суток для дополнительной защиты от пыли и грязи поверхность декоративного покрытия рекомендуется обработать защитным составом Хольцер Декор Протект.

Очистка инструмента: Оборудование и инструменты очистить водой сразу после окончания работ.



3.7 ХОЛЬЦЕР ДЕКОР ПРОТЕКТ- защитное финишное покрытие для декоративных штукатурок

- активно препятствует загрязнению фасадов;
- повышает устойчивость к царапинам и повреждениям;
- препятствует проникновению влаги;
- идеален для декоративных покрытий Holzer Elastisch;
- паропроницаемый;
- экологичный, не содержит растворителей.

ОБЛАСТЬ ПРИМЕНЕНИЯ

Состав Протект предназначен для защиты от грязи и пыли, декоративных покрытия внутри и снаружи зданий.

Пригодные основания: декоративные штукатурки и краски серии Holzer Elastisch, акриловые и другие полимерные штукатурки

Состав:

- водная эмульсия синтетических сополимеров
- функциональные и антисептические добавки

ТЕХНИЧЕСКАЯ ХАРАКТЕРИСТИКА

Расход: 100-170 г/м².

Расход зависит от способа нанесения и характеристик поверхности.

Цвет: бесцветный.

pH: 7-8

Время высыхания (при +20°C и относительной влажности 50%): 8 часов

Устойчивость к дождю: через 24 часа.

При более низких температурах и более высокой относительной влажности сроки высыхания соответственно увеличиваются.

Температура применения: от +10 до +30°C.

Температура эксплуатации: от -40 до +70°C.

Безопасность: продукт пожаро- и взрывобезопасен. Избегать попадания в глаза, при попадании промыть водой.

Транспортирование и хранение: При температуре не ниже +5°C, избегая попадания прямых солнечных лучей. Срок хранения в невскрытой заводской таре 24 месяца со дня изготовления.

Не замораживать!

Утилизация: пустую тару утилизировать как бытовой мусор. Остатки грунта не выливать в канализацию и водоемы.

ИНСТРУКЦИЯ ПО ПРИМЕНЕНИЮ:

Подготовка поверхности: поверхность, предназначенную под обработку очистить от грязи, пыли, отслаивающихся элементов и жировых загрязнений.

Условия при работе: основание должно быть сухим, чистым и прочным. Температура основания, воздуха и продукта перед применением должна быть от +10°C до +30°C, а относительная влажность воздуха не более 80%. Не наносить на замерзшее основание. Не наносить под прямыми солнечными лучами, при сильном ветре или тумане.

Подготовка материала: перед применением перемешать содержимое без добавления воды.

Нанесение: наносить на основание кистью, щеткой или пульверизатором в 1-2 слоя. При нанесении особое внимание уделять достижению сплошного слоя защитного покрытия без пропусков.

Очистка инструментов: инструменты очищают водой.



3.8 ЭЛАСТИШ КЛЕЙ-полимерный состав предназначен для крепления пенополистирольных и минераловатных плит и создания на них выравнивающего слоя, при отделке фасадов каркасных и SIP домов с компенсационным слоем.

ОБЛАСТЬ ПРИМЕНЕНИЯ

Пригодные основания: фиброцементные, цементностружечные, ориентировано-стружечные и другие влагостойкие плиты. Может применяться для сплошного выравнивания поверхностей фасадов каркасных домов.

Не подходит для: непрочных расслаивающихся поверхностей OSB, поверхностей с высолами или пораженных плесенью. OSB с фрагментами биопоражений и отслоениями щепы должна быть заменена.

ТЕХНИЧЕСКАЯ ХАРАКТЕРИСТИКА

Цвет: белый

Жизнеспособность раствора с момента смешения с портландцементом: 2 часа

Расход без учета цемента:

- для крепления теплоизоляционных плит: 2,2-3,0 кг/м²
(в зависимости от характеристик основания и теплоизоляционных плит)
- при создании армированного выравнивающего слоя: 2-2,5 кг/м²
(в зависимости от характеристик основания и теплоизоляционных плит)

Марки применяемого портландцемента:

ПЦ 400 Д0-Н, ПЦ 400 Д5-Н, ПЦ 400 Д20-Н по ГОСТ 10178

ЦЕМ I 22,5Н, ЦЕМ I 32,5Н, ЦЕМ II/A-Ш 32,5Н, ЦЕМ

II/B-Ш 32,5Н, ЦЕМ II/A-П 32,5Н, ЦЕМ II/A-3 32,5Н,

ЦЕМ II/A-Г 32,5Н, ЦЕМ II/A-МК 32,5Н по ГОСТ 31108

Пропорция при смешивании с портландцементом: 5 частей клея к 1 части ПЦ по объему

Адгезия к бетону не менее 1,5 МПа

Адгезия к OSB-3: Разрыв по OSB

Прочность сцепления с теплоизоляционной плитой: разрыв по утеплителю

Открытое время: 20 мин

Температура эксплуатации: от - 50°C до +60°C

Морозостойкость: 100 циклов

Транспортирование: транспортировать при температуре не ниже +5°C.

Хранение: хранить при температуре не ниже +5°C, избегая попадания прямых солнечных лучей. Срок хранения в невскрытой заводской таре 24 месяца со дня изготовления. Не замораживать!

Охрана труда: при смешивании с цементом продукт дает щелочную реакцию. Избегать попадания в глаза и на кожу. При попадании в глаза промыть большим количеством воды, при необходимости обратиться к врачу.

Утилизация: пустую тару можно утилизировать как бытовой мусор

ИНСТРУКЦИЯ ПО ПРИМЕНЕНИЮ

Предварительная подготовка поверхности при приклеивании теплоизоляционных плит:

плиты основания должны быть надежно закреплены на несущем каркасе, согласно рекомендациям производителя. Поверхность должна быть сухой чистой и прочной, без отслаивающихся элементов, жировых, битумных и других загрязнений. Запыленные или сильно впитывающие поверхности цементностружечных или фибролитовых плит рекомендуется обработать грунтовкой Holzer Tiefgrund.

Предварительная подготовка поверхности при создании армированного выравнивающего

слоя: неровности на стыках между плитами пенополистирола более 2 мм необходимо отшлифовать грубой наждачной бумагой и обеспылить. Поверхность минераловатных плит очистить щеткой от пыли и несвязанных волокон.



Условия при работе: температура основания, воздуха и смеси перед применением должна быть от +10°C до +30°C, а относительная влажность воздуха не более 80%. Не наносить на замерзшее основание. Не наносить под прямыми солнечными лучами, при сильном ветре или тумане.

Подготовка материала: перемешать клей миксером или дрелью с насадкой при оборотах 400-800 об/мин., затем перелить его в чистую сухую емкость не более чем до 3/4 объема. После этого в емкость с клеем постепенно высыпать цемент в соотношении 5 частей клея к 1 части цемента по объему при непрерывном перемешивании, до получения однородной пасты без комков. Сделать технологическую паузу около 5 минут для созревания раствора и перемешать повторно. При необходимости добавить до 5% чистой воды с температурой от +10°C до +20°C и снова перемешать. После этого необходимо использовать полученный раствор в течение 2 часов.

Нанесение при креплении теплоизоляционных плит: раствор нанести на поверхность основания при помощи кельмы или шпателя и создать борозды при помощи зубчатой кельмы с размером зубьев 10 мм. Сразу же после нанесения клеевого раствора, плиты утеплителя прикладывают к стене, корректируют их положение и прижимают ударами терки. Плиты следует крепить с Т-образной перевязкой швов в одной плоскости вплотную друг к другу. Зазоры между плитами не должны превышать 2 мм. Зазоры большего размера заполняют полиуретановой монтажной пеной или обрезками теплоизоляционных плит. Не заполняйте клеем стыки между плитами утеплителя. Дополнительное крепление изоляционных плит тарельчатыми дюбелями не требуется.

Нанесение при создании выравнивающего слоя: нанести раствор на поверхность ровным слоем толщиной 2-4 мм шириной, равной ширине полотна стеклосетки. Сразу после этого уложить полотно сетки из щелочестойкой стеклоткани внахлест не менее чем на 10 см и вдавить ее в выравнивающий слой. После чего нанести второй слой смеси толщиной 2-3 мм и разгладить поверхность таким образом, чтобы сетка не была видна. Неровности на поверхности выравнивающего слоя можно удалить жесткой наждачной сеткой спустя 8-12 часов после его создания. Последующее декоративное покрытие можно наносить не ранее чем через 3 суток. Во время высыхания выравнивающего слоя для защиты его от дождя, строительные леса рекомендуется укрыть тентом.

Очистка инструмента: инструменты очищают водой.

3.9 ХОЛЬЦЕР OSB GRUND - грунт краска для ориентированно-стружечных плит (OSB)

- защищает плиты от негативного воздействия влаги, атмосферных осадков, УФ-излучения;
- прекрасная адгезия к OSB;
- эластичный и паропроницаемый;
- повышает адгезию декоративного покрытия к OSB;
- колеруется;
- предотвращает просвечивание цвета OSB через декоративное штукатурное покрытие.

ОБЛАСТЬ ПРИМЕНЕНИЯ

Состав предназначен для декоративной отделки и защиты от влаги, атмосферных осадков и УФ-излучения ориентированно-стружечных плит. Для наружных и внутренних работ.

Пригодные основания: ориентированно-стружечные плиты и другие влагостойкие древесные плиты.

Не подходит для: непрочных расслаивающихся поверхностей. OSB с фрагментами биопоражений и отслоениями щепы должна быть заменена.

Состав:

- водная дисперсия специального акрилового полимера
- пигменты
- минеральные наполнители различных фракций
- функциональные и антисептические добавки



ТЕХНИЧЕСКАЯ ХАРАКТЕРИСТИКА

Цвет: белый

Расход при двуслойном нанесении: 350-500 г/м²

в зависимости от характеристик плит и толщины нанесения

Время высыхания (при температуре 20°C и относительной влажности воздуха 60%): 6 часов.

Колеровка: база А/В – для получения пастельных оттенков; С - для получения насыщенных тонов.

Цветовая карта: Holzer Facade, Nova 2024, RAL, NCS

Плотность: 1,5-1,6 г/см³

Паропроницаемость: не менее 0,13 мг/м²ч*Па

Адгезия к OSB-3: наивысшая (0 баллов по ГОСТ 31149)

Температура эксплуатации: от -40°C до +60°C

Температура применения: от +10°C до +30°C

Транспортирование: транспортировать при температуре не ниже +5°C.

Хранение: хранить при температуре не ниже +5°C, избегая попадания прямых солнечных лучей.

Срок хранения в невскрытой заводской таре 24 месяца со дня изготовления. Не замораживать!

Охрана труда: продукт пожаро- и взрывобезопасен. Избегать попадания в глаза. В случае попадания промыть большим количеством чистой воды. При необходимости обратиться к врачу.

Утилизация: пустую тару можно утилизировать как бытовой мусор.

ИНСТРУКЦИЯ ПО ПРИМЕНЕНИЮ

Предварительная подготовка поверхности: плиты должны быть надежно закреплены на несущем каркасе, согласно рекомендациям производителя. Ориентированно-стружечные и другие содержащие древесину плиты предварительно рекомендуется обработать составом, блокирующим выход танинов, Holzer Isoliergrund. Не подходит для оснований, пораженных грибком или плесенью.

Условия при работе: температура основания, воздуха и грунта перед применением должна быть от +10°C до +30°C, а относительная влажность воздуха не более 80%. Не наносить на замерзшее основание. Не наносить под прямыми солнечными лучами, при сильном ветре или тумане. Подготовка материала Перед применением перемешать содержимое ведра без добавления воды, сделать пробное нанесение краски. При необходимости добавить воды (макс. 5% от массы грунта) и повторно перемешать до однородной консистенции.

Нанесение: первый слой рекомендуется наносить на основание краскопультом или кистью.

Второй слой может наноситься кистью, валиком или распылителем.

Очистка инструмента: оборудование и инструменты

3.10 ХОЛЬЦЕР ЭЛАСТИШ OSB ФОЙЕР-БИО СТОП - краска огнебиозащитная

- защита OSB от огня
- подходит для ДСП, ДВП и древесины
- паропроницаемая
- колеровка в любые оттенки
- экологичная, не содержит растворителей

ОБЛАСТЬ ПРИМЕНЕНИЯ

Состав предназначен для декоративной отделки, а также для защиты от действия огня и биопоражения ориентированно-стружечных плит. Для наружных и внутренних работ.

Пригодные основания: ориентировано-стружечные плиты и другие влагостойкие древесные плиты.

Не подходит для: непрочных расслаивающихся поверхностей. OSB с фрагментами биопоражений и отслоениями щепы должна быть заменена.



Состав:

- водная дисперсия специальных акрилового полимеров
- пигменты
- антипирены
- минеральные наполнители
- функциональные и антисептические добавки

ТЕХНИЧЕСКАЯ ХАРАКТЕРИСТИКА

Цвет: белый

Расход на 1 м²: не менее 0,3 кг для обеспечения II группы огнезащитной эффективности

Время высыхания (при температуре 20°C и относительной влажности воздуха 60%): 6 часов

Группы огнезащитной эффективности: вторая

Колеровка: база А – для получения пастельных оттенков; база В - для получения оттенков средней насыщенности; база С - для получения насыщенных тонов.

Цветовая карта: Holzer Facade, Nova 2024, RAL, NCS

Плотность: 1,2-1,3 г/см³

Паропроницаемость: не менее 0,17 мг/м²ч*Па

Адгезия к OSB-3 наивысшая (0 баллов по ГОСТ 31149)

Температура эксплуатации: от -40°C до +60°C

Температура применения: от +10°C до +30°C

Транспортирование: транспортировать при температуре не ниже +5°C.

Хранение: хранить при температуре не ниже +5°C, избегая попадания прямых солнечных лучей.

Срок хранения в невскрытой заводской таре 24 месяца со дня изготовления. Не замораживать!

Охрана труда: продукт пожаро- и взрывобезопасен. Избегать попадания в глаза. В случае попадания промыть большим количеством чистой воды. При необходимости обратиться к врачу.

Утилизация: пустую тару можно утилизировать как бытовой мусор.

ИНСТРУКЦИЯ ПО ПРИМЕНЕНИЮ

Предварительная подготовка поверхности: плиты должны быть надежно закреплены на несущем каркасе, согласно рекомендациям производителя. Ориентированно-стружечные и другие содержащие древесину плиты предварительно рекомендуется обработать составом, блокирующим выход танинов, Хольцер Изолиргрунт. Не подходит для оснований, пораженных грибком или плесенью.

Условия при работе: температура основания, воздуха и грунта перед применением должна быть от +10°C до +30°C, а относительная влажность воздуха не более 80%. Не наносить на замерзшее основание. Не наносить под прямыми солнечными лучами, при сильном ветре или тумане.

Подготовка материала: перед применением перемешать содержимое ведра без добавления воды, сделать пробное нанесение краски. При необходимости добавить воды (макс. 5% от массы грунта) и повторно перемешать до однородной консистенции.

Нанесение: первый слой рекомендуется наносить на основание краскопультом или кистью. Второй слой может наноситься кистью, валиком или краскопультом.

4. ОБЯЗАТЕЛЬНЫЕ УСЛОВИЯ ПРИМЕНЕНИЯ СИСТЕМЫ

4.1 Монтаж системы необходимо осуществлять только с применением материалов и технологий указанных в настоящем документе. Любые изменения допускаются только при согласии ООО Интер Трейд.

4.2 Работы по устройству системы разрешаются при температуре поверхности и окружающего воздуха не ниже +10° С и не выше +30° С.

4.3 При работах на фасадах при температуре ниже +10°С необходимо устройства теплового контура с установкой отопительных приборов, чтобы круглые сутки поддерживать температуру выше + 10°С в процессе работы и до полного набора прочности составов.

4.4 На здании должны быть установлены - кровля, водосточная система, а также оконные и дверные блоки, витражи и т.д.

4.5 В течении всего цикла работ должно быть исключено попадание воды на фасад здания.

4.6 Монтаж системы необходимо осуществлять на структурированные панели соответствующие ТУ 5366-001-54083838-2006 «Панели многослойные». Используемые в их производстве компоненты, также должны соответствовать следующим ГОСТам:

-плиты OSB – ГОСТ 10632-2007;

-плиты из фибролита на основе портландцемента – ГОСТ 8928-81;

-гипсокартон и гипсоволокнистые плиты – ГОСТ Р 51829-2001;

-пенополистирол – ГОСТ 15588-86 и ГОСТ 22546-77;

-минеральная вата – ГОСТ 9573-96.

Перечень документов, в которых заданы нормативы, имеющие отношение к строительству СИП домов :

— СНиП 2.02.01-83 «ОСНОВАНИЯ ЗДАНИЙ И СООРУЖЕНИЙ»

— СП 22.13330.2011 «ОСНОВАНИЯ ЗДАНИЙ И СООРУЖЕНИЙ»

— СП 24.13330.2011 «СВАЙНЫЕ ФУНДАМЕНТЫ»

— СП 31-105-2002 «ПРОЕКТИРОВАНИЕ И СТРОИТЕЛЬСТВО ЭНЕРГОЭФФЕКТИВНЫХ ОДНО-КВАРТИРНЫХ ЖИЛЫХ ДОМОВ С ДЕРЕВЯННЫМ КАРКАСОМ»

— СНиП 31-02-2001 «ДОМА ЖИЛЫЕ ОДНОКВАРТИРНЫЕ»

— СП 64.13330.2011 «ДЕРЕВЯННЫЕ КОНСТРУКЦИИ»

— СП 20.13330.2011 (СНиП 2.01.07-85) «НАГРУЗКИ И ВОЗДЕЙСТВИЯ»

— СП 31-106-2002 «ПРОЕКТИРОВАНИЕ И СТРОИТЕЛЬСТВО ИНЖЕНЕРНЫХ СИСТЕМ ОДНО-КВАРТИРНЫХ ЖИЛЫХ ДОМОВ»

— СП-17.13330.2011 «КРОВЛИ»






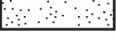




— СП 50.13330.2012 «ТЕПЛОВАЯ ЗАЩИТА ЗДАНИЙ»

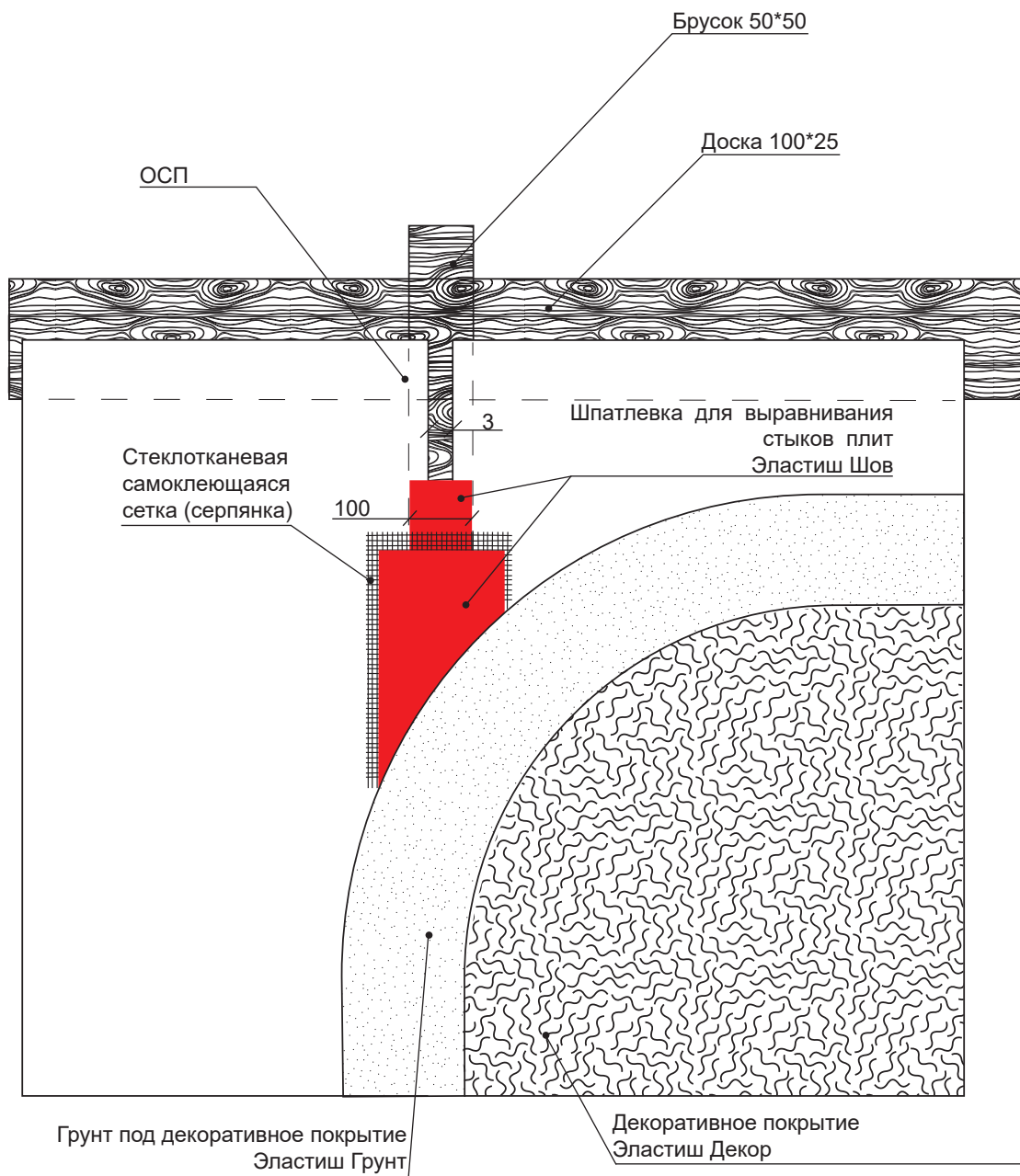
— СП 131.13330.2012 «СТРОИТЕЛЬНАЯ КЛИМАТОЛОГИЯ»

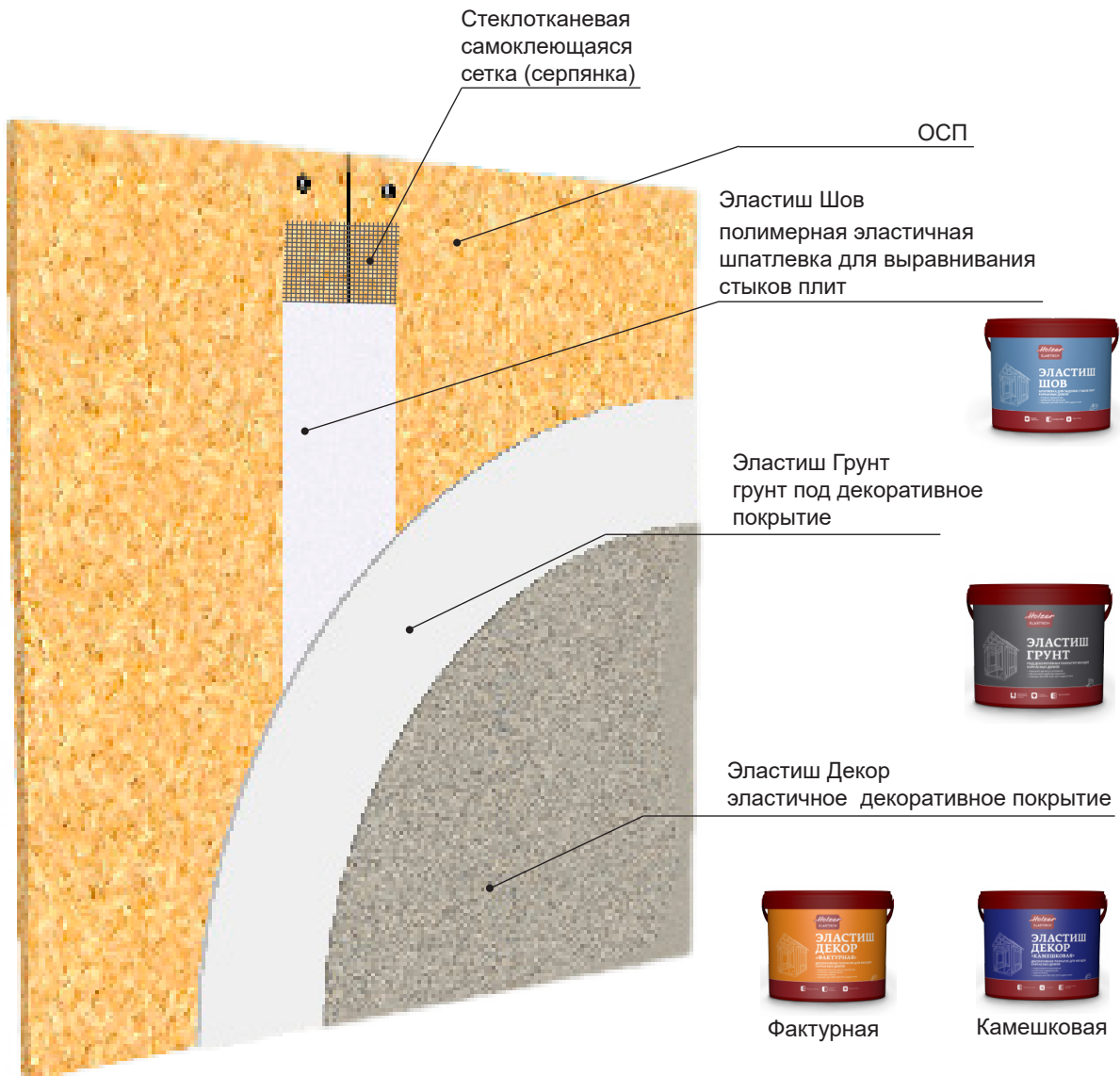
— РУКОВОДСТВО ПО ПРОЕКТИРОВАНИЮ КОНСТРУКЦИЙ ДЕРЕВЯННЫХ ПАНЕЛЬНЫХ ЖИЛЫХ ДОМОВ, К СНИП П-25-80 «Деревянные конструкции»

УСЛОВНЫЕ ОБОЗНАЧЕНИЯ

Наименование

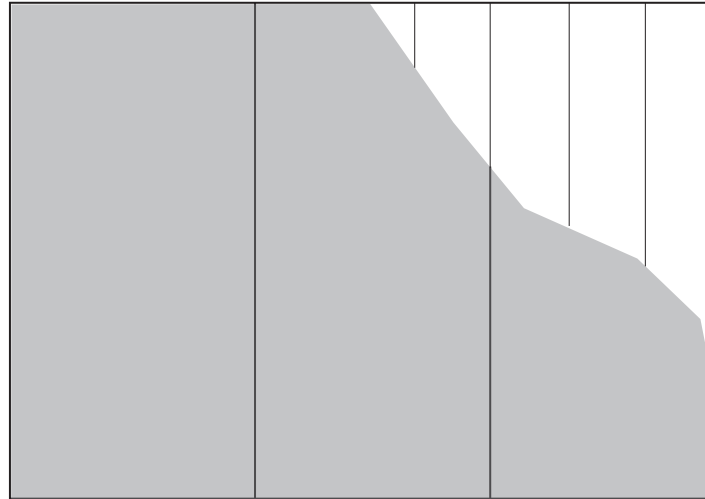
-  -эластичное декоративное покрытие
-  -армирующий состав с сеткой
-  -гидроизоляция
-  -грунт
-  -экструдированный пенополистирол
-  -монтажная пена
-  -минераловатный утеплитель
-  -утеплитель пенополистирольный
-  -дерево
-  -ОСП



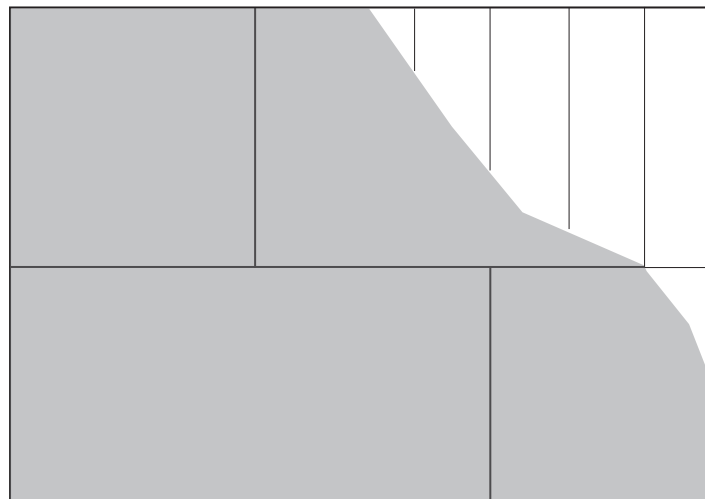


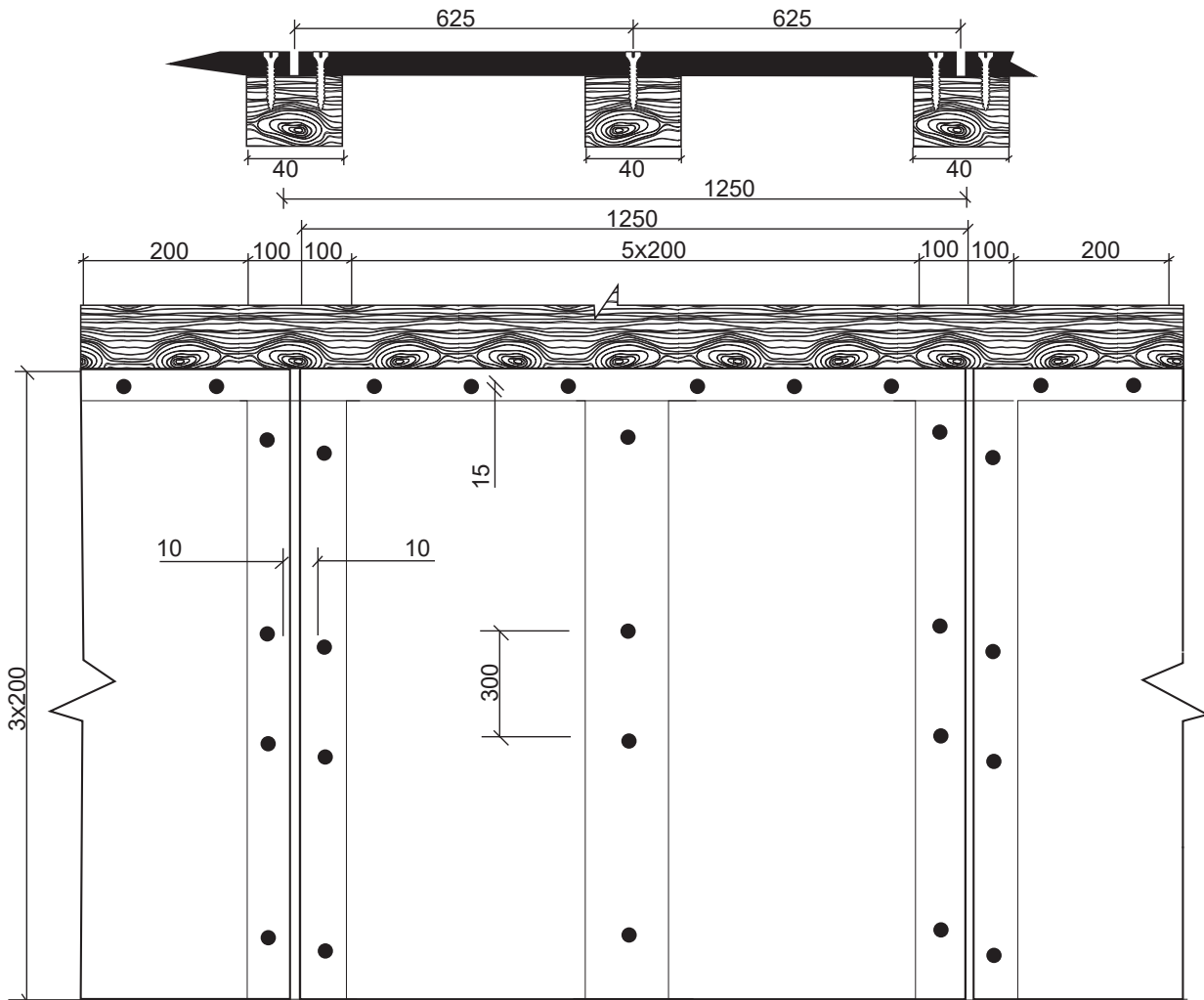
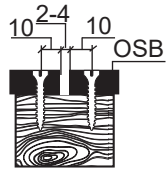
ОСНОВНЫЕ УЗЛЫ ПРИ УСТРОЙСТВЕ КАРКАСНЫХ ДОМОВ

Вертикальное крепление плит

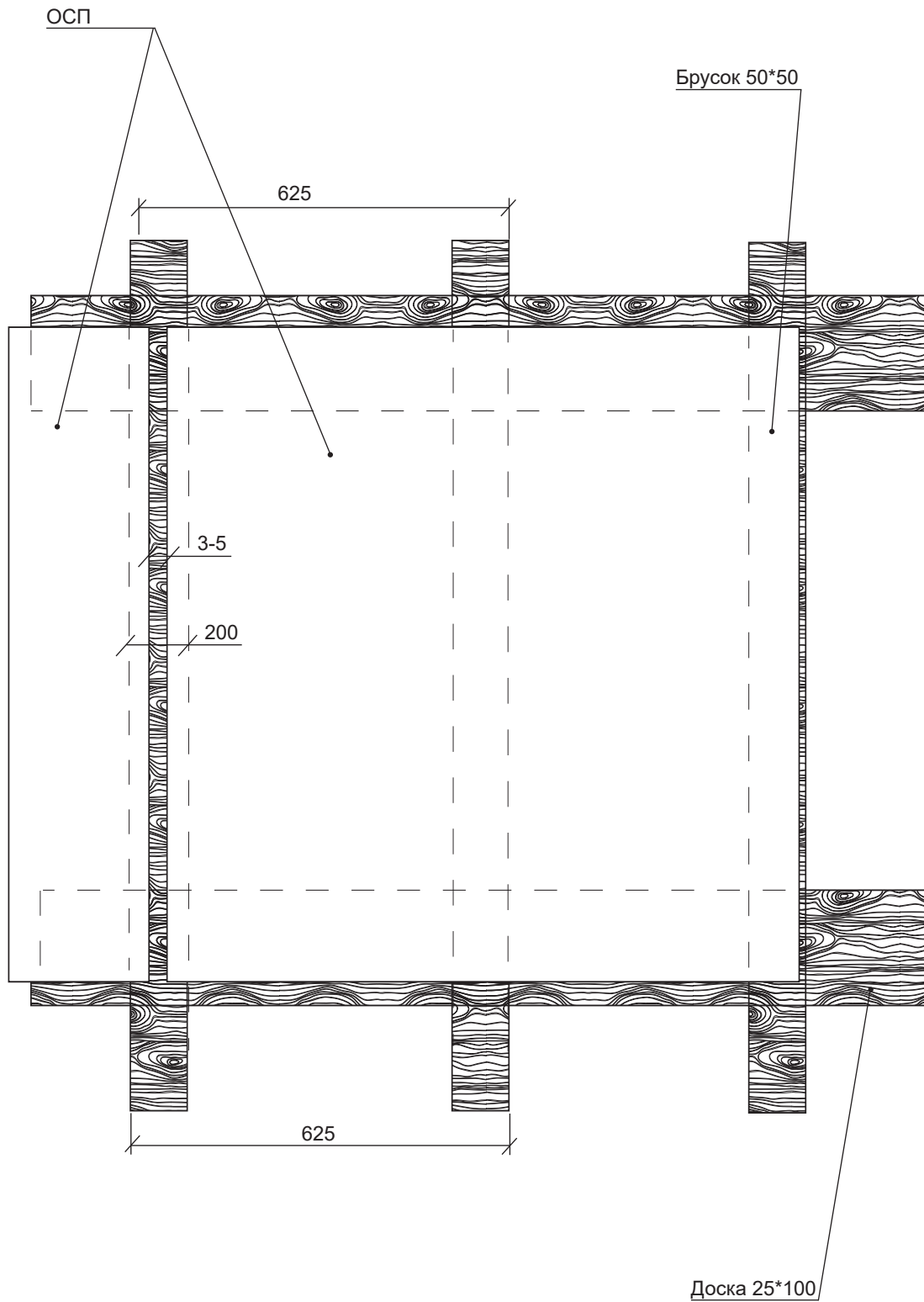


Горизонтальное крепление плит

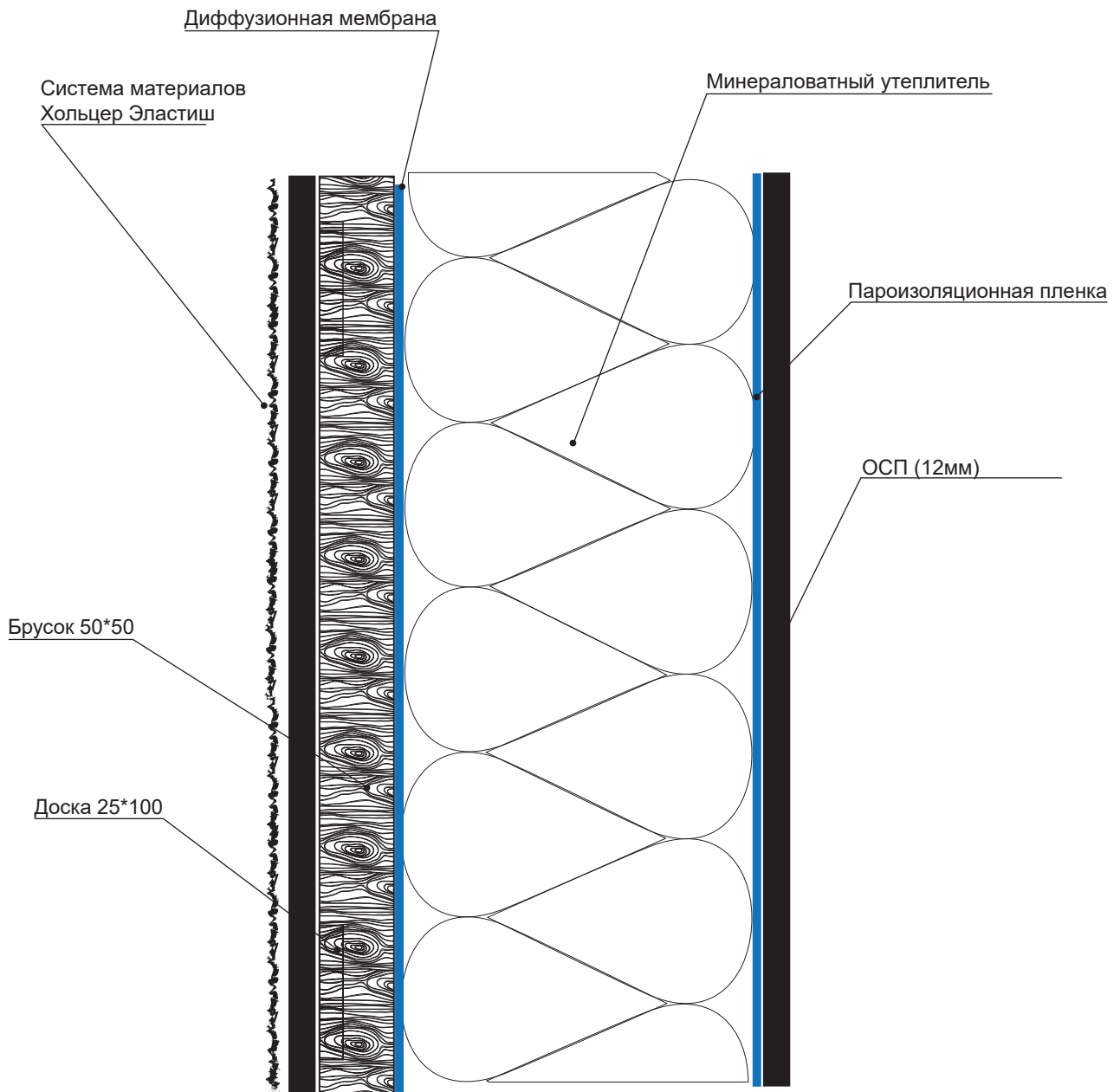




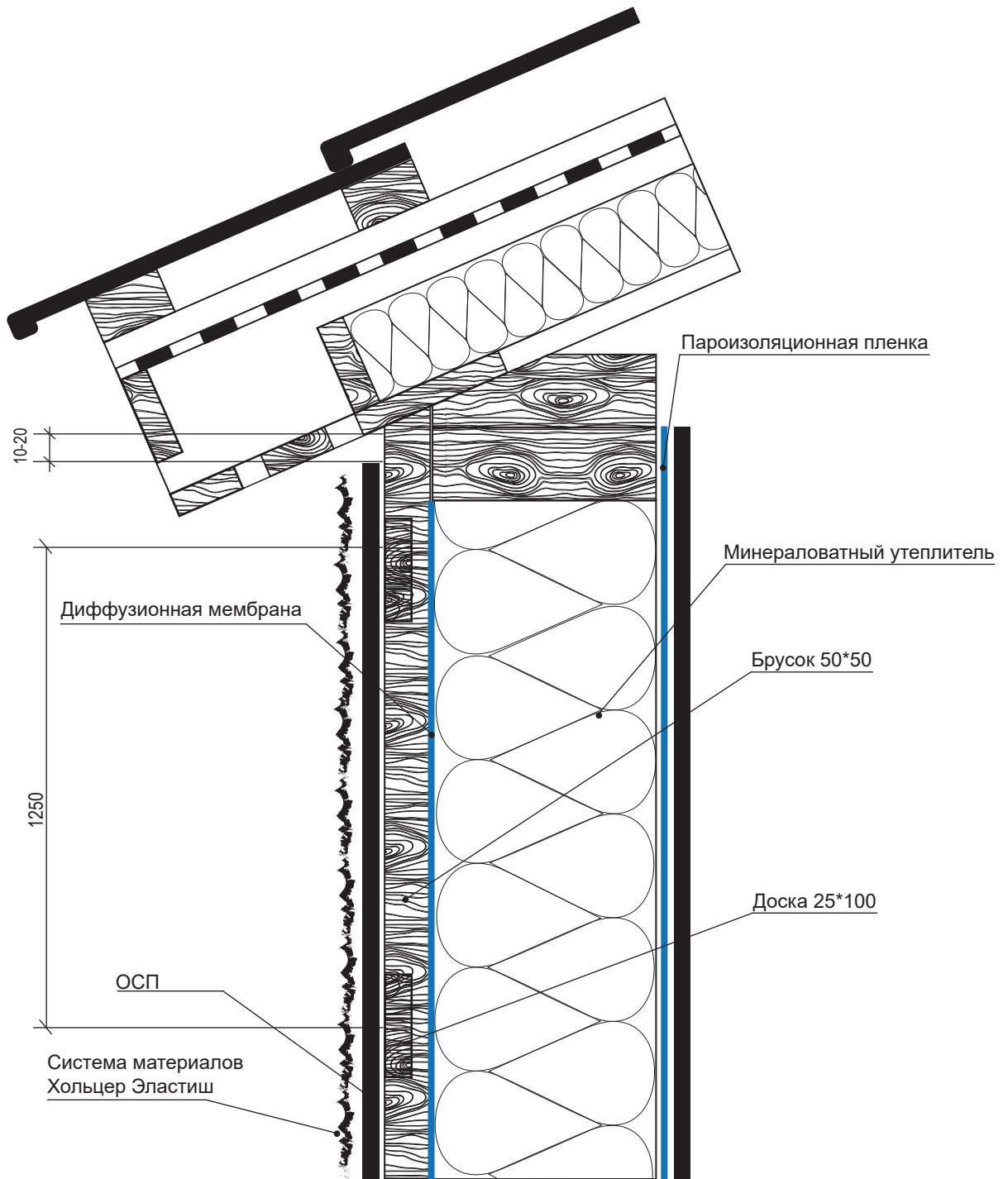
Монтаж OSB к стойкам и направляющим
каркаса



Монтаж ОСП по вент подсистеме
Вид спереди

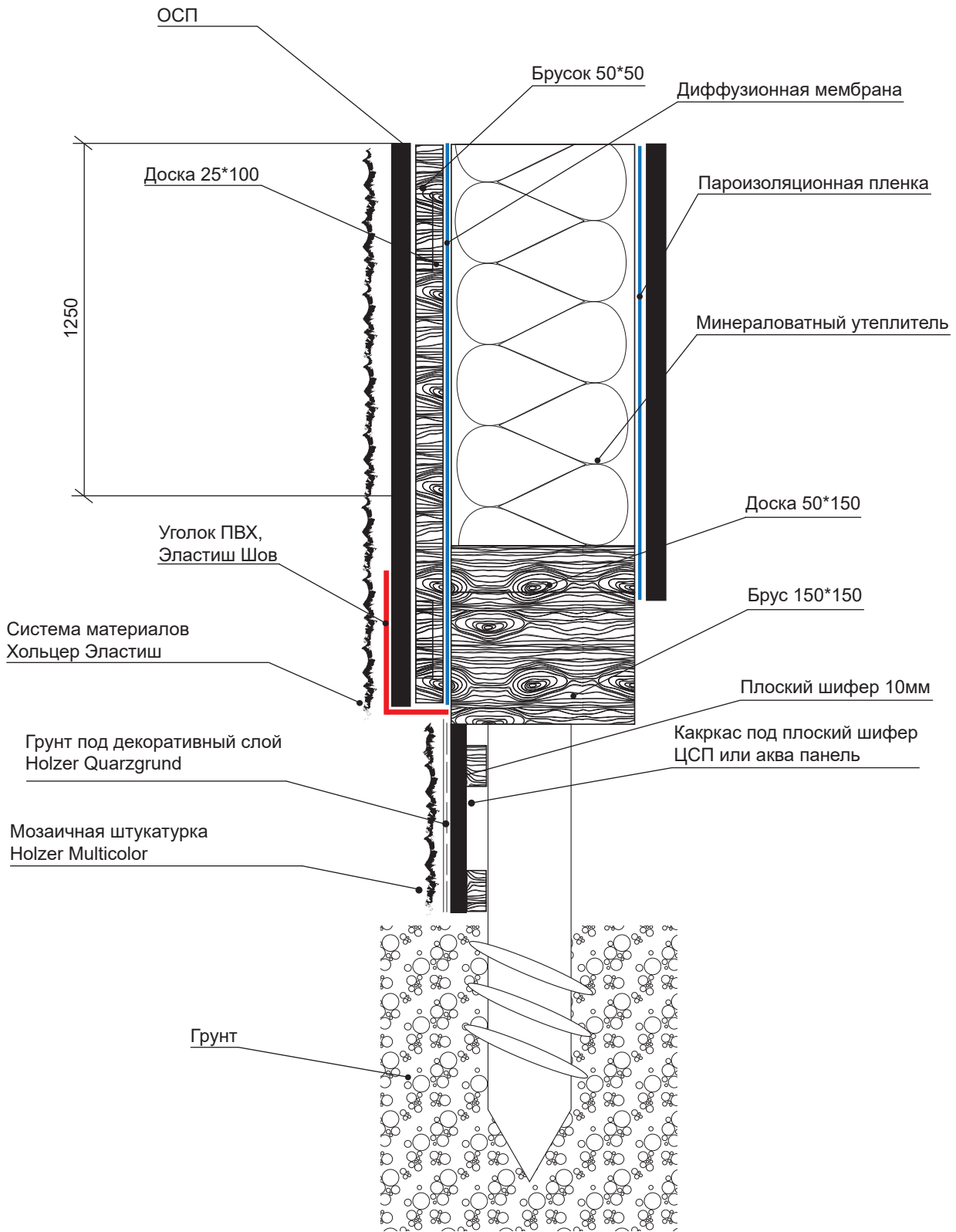


Примечание: при формировании вент подсистемы горизонтальные направляющие нарезаются в тело вертикальных на глубину равной толщине доски. Воздушный зазор должен быть не менее 20мм. Стыки плит должны находиться строго на середине направляющей с зазором 3-5мм между листами. Вертикальные швы соседних рядов не должны находиться на одной опоре.

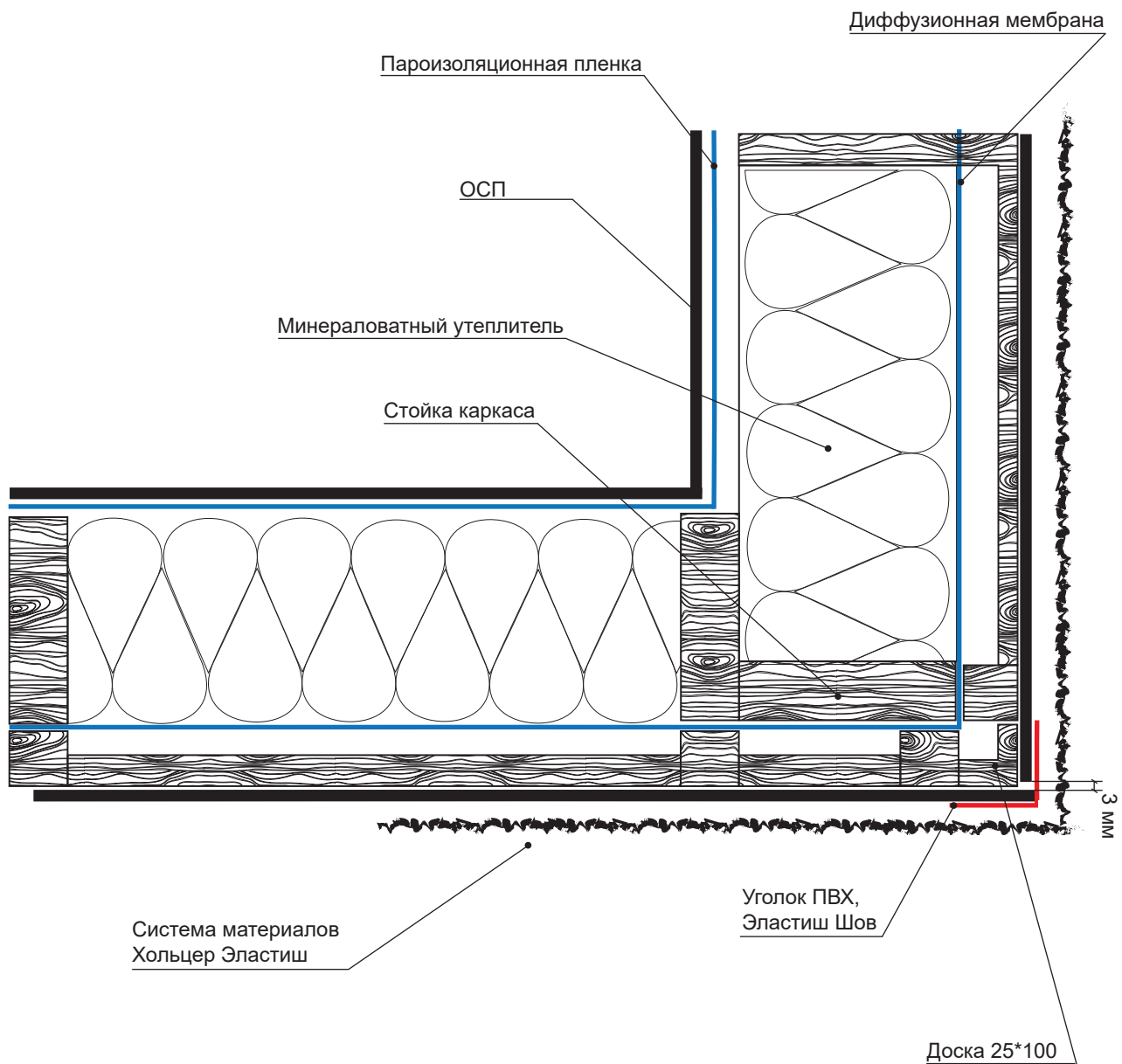


Примечание: при облицовке плитами ОСП формируем зазор 10-20мм между кровлей (карнизом) и фасадной стеной.

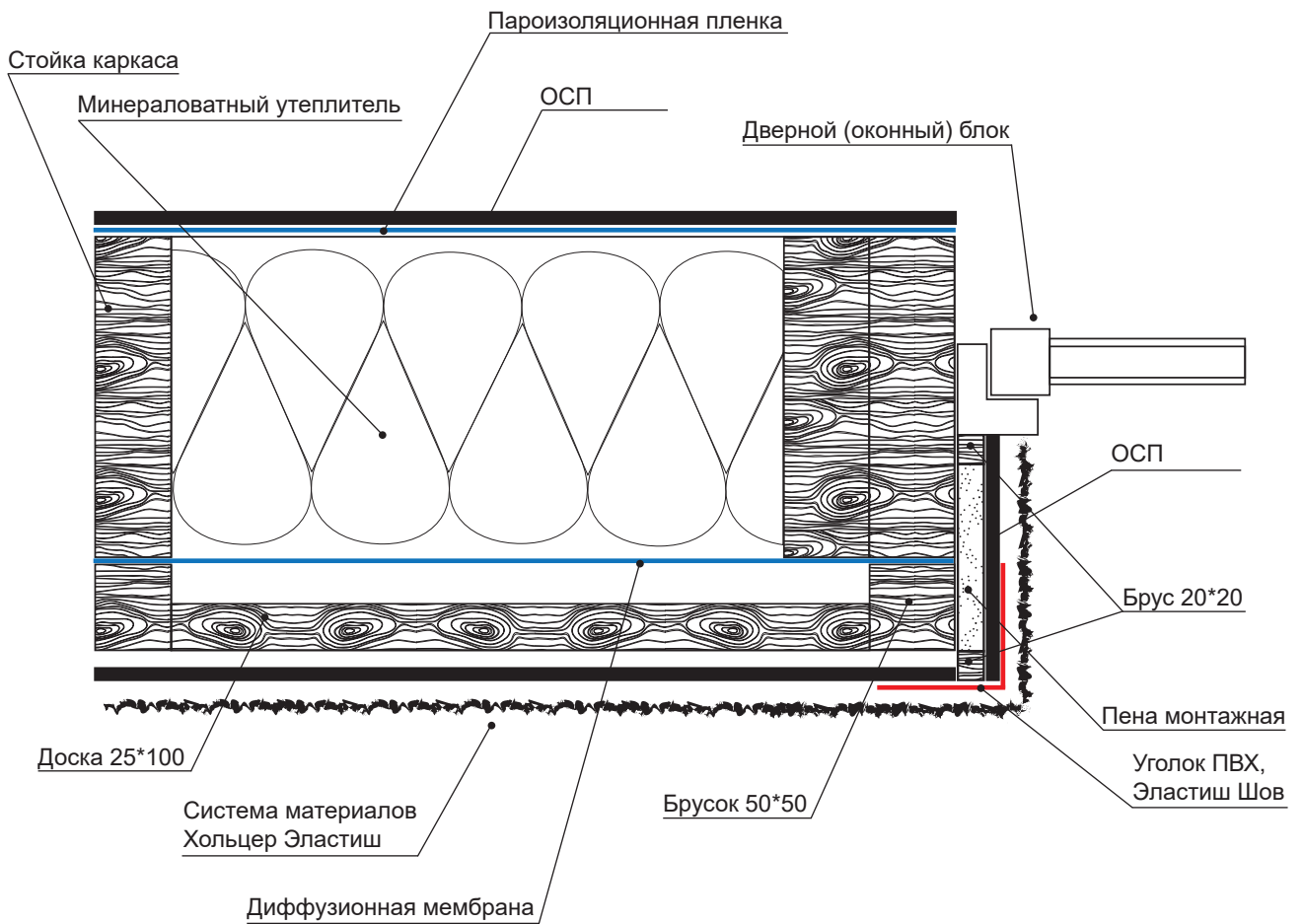
Монтаж примыкания вент подсистемы к карнизу кровли



Примечание: плоский шифер монтируется по периметру фасадов к обвязке винтовых свай выше уровня земли на 50-100 мм.

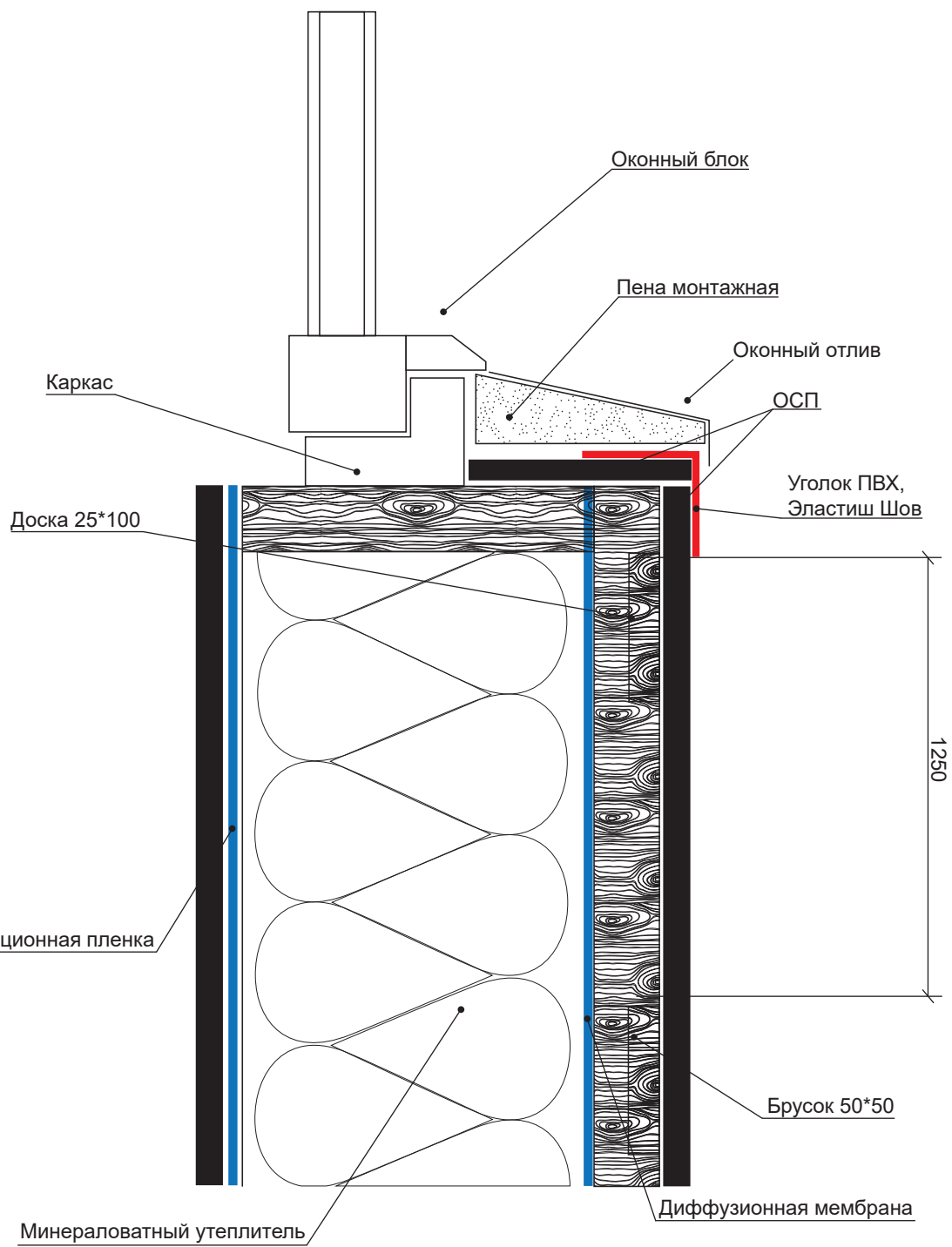


Монтаж наружного угла по вент подсистеме



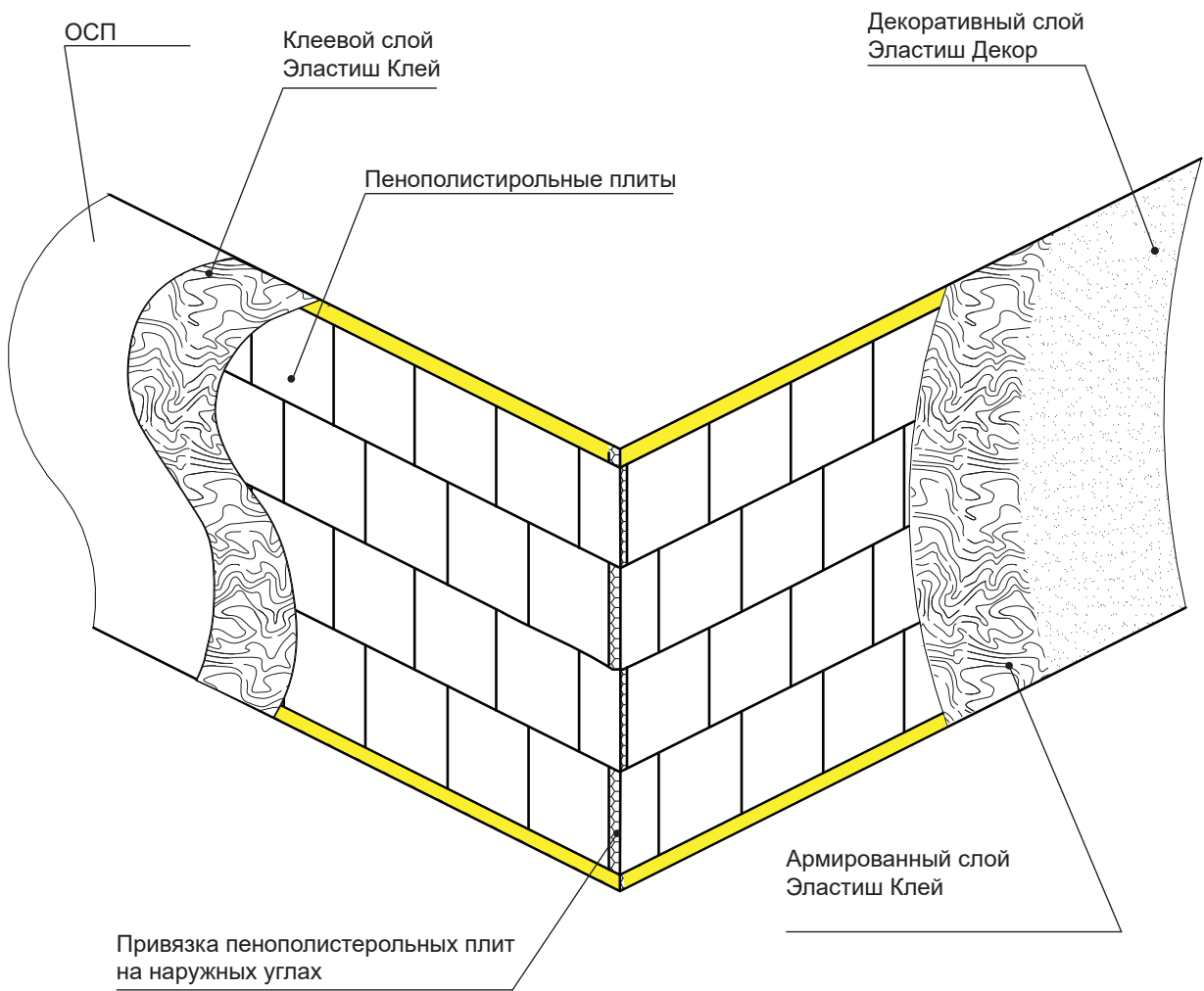
Примечание: монтаж оконного (дверного) блока производится со смещением плоскости стекла на 1/3 толщины стены внутрь помещения от начала вент зазора.

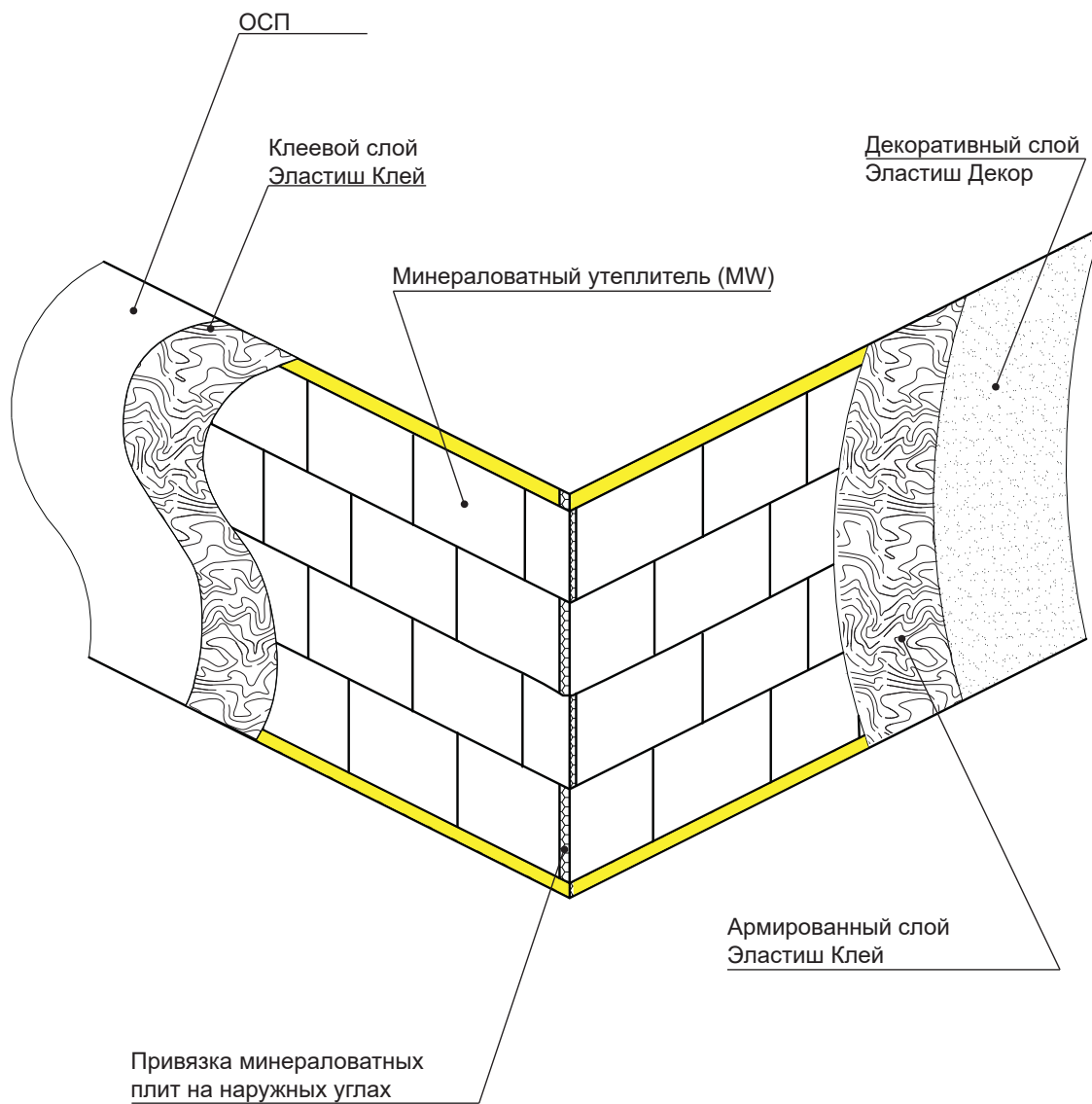
Монтаж примыкания оконного и дверного блока к вент подсистеме



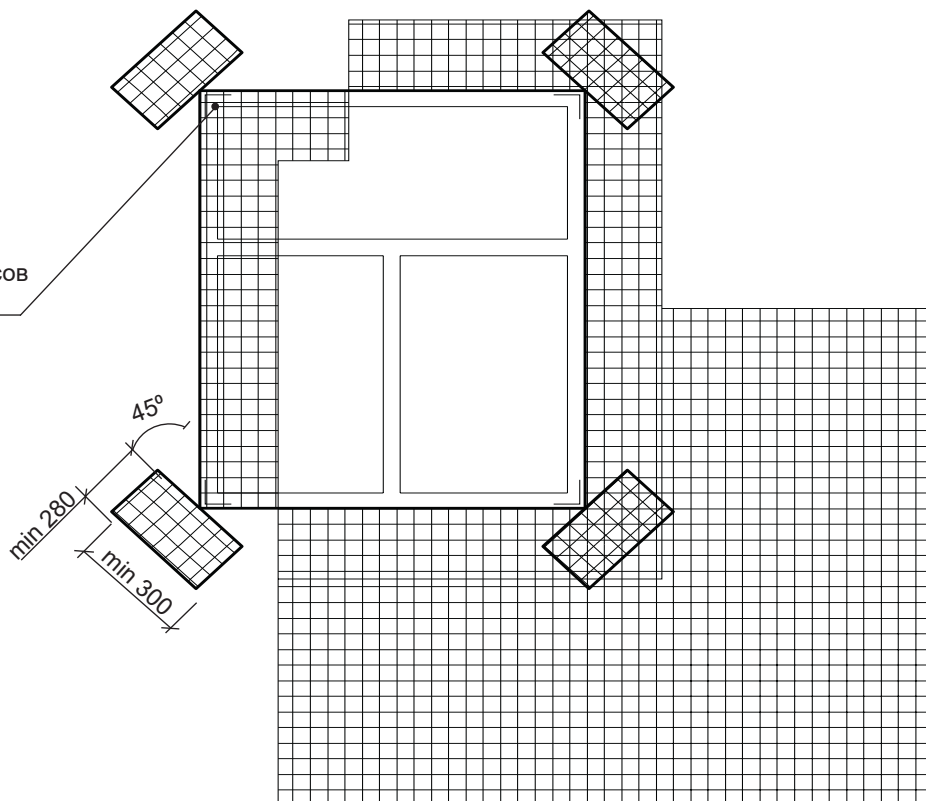
Монтаж примыкания оконного отлива
при вент подсистеме

**НАНЕСЕНИЕ СИСТЕМЫ
ХОЛЬЦЕР ЭЛАСТИШ
ЧЕРЕЗ
КОМПЕНСАЦИОННЫЙ
СЛОЙ**

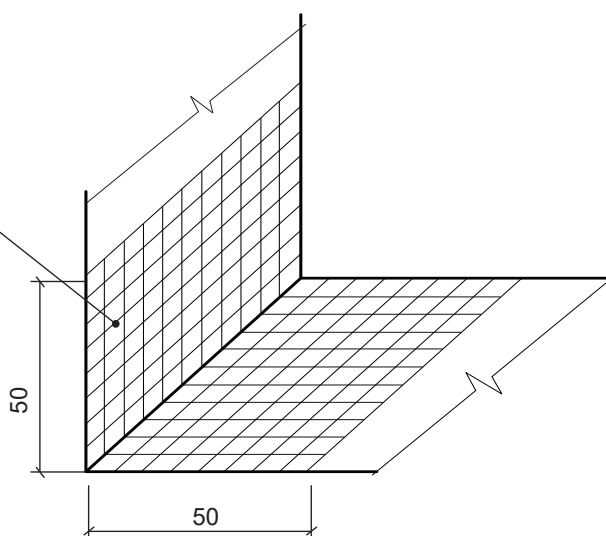


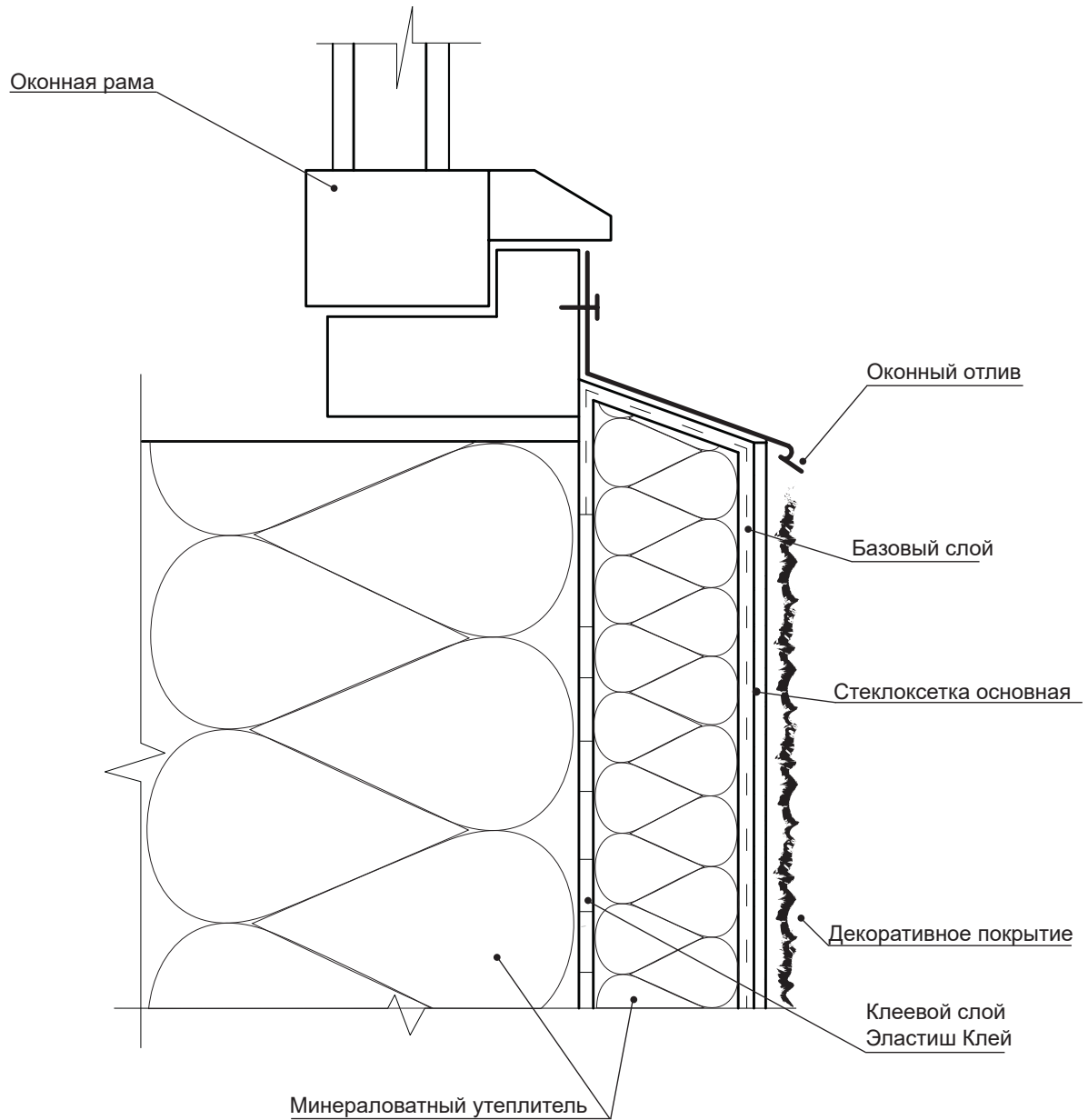


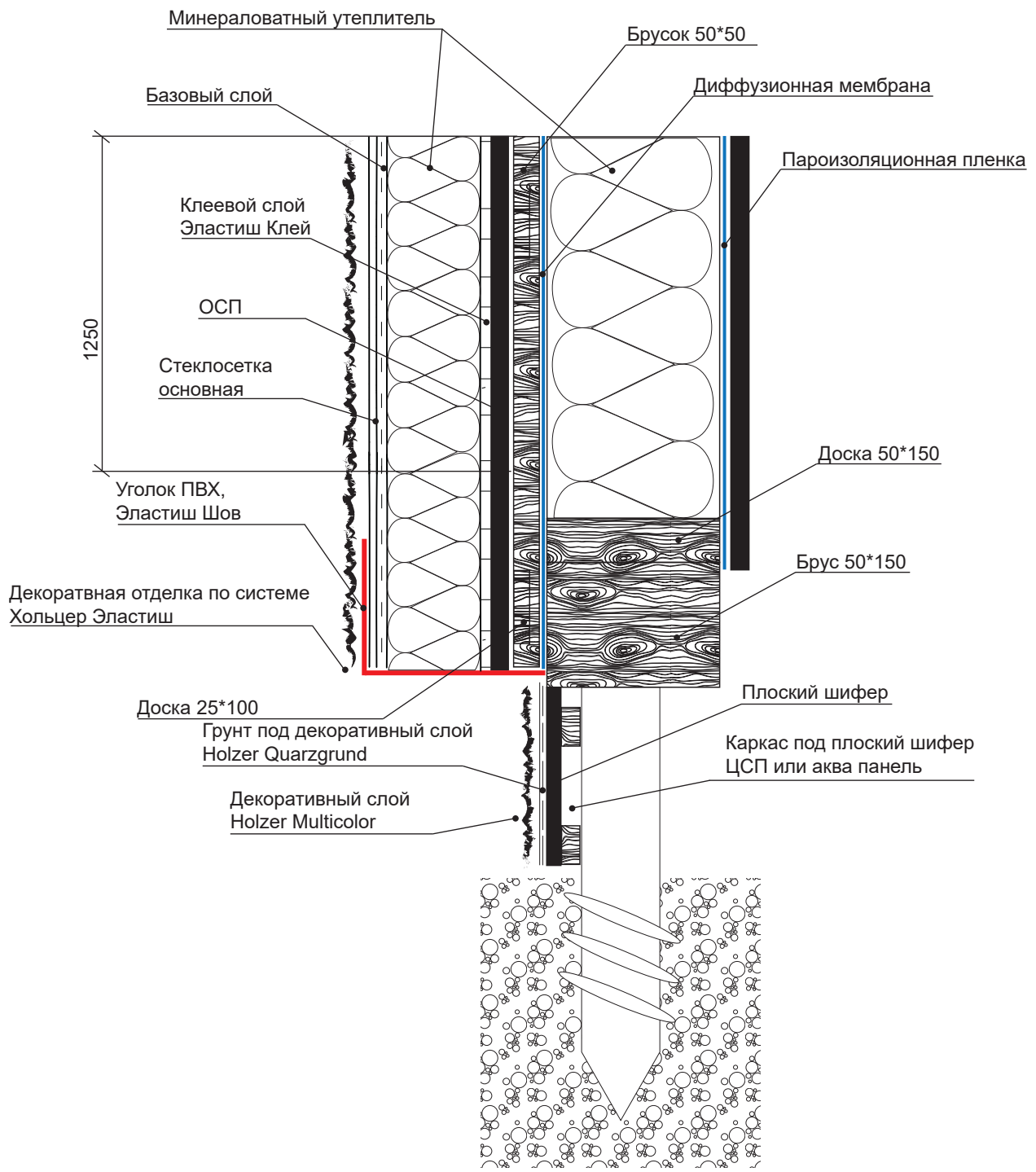
Стеклосетка в углах откосов
длинной не менее 100мм

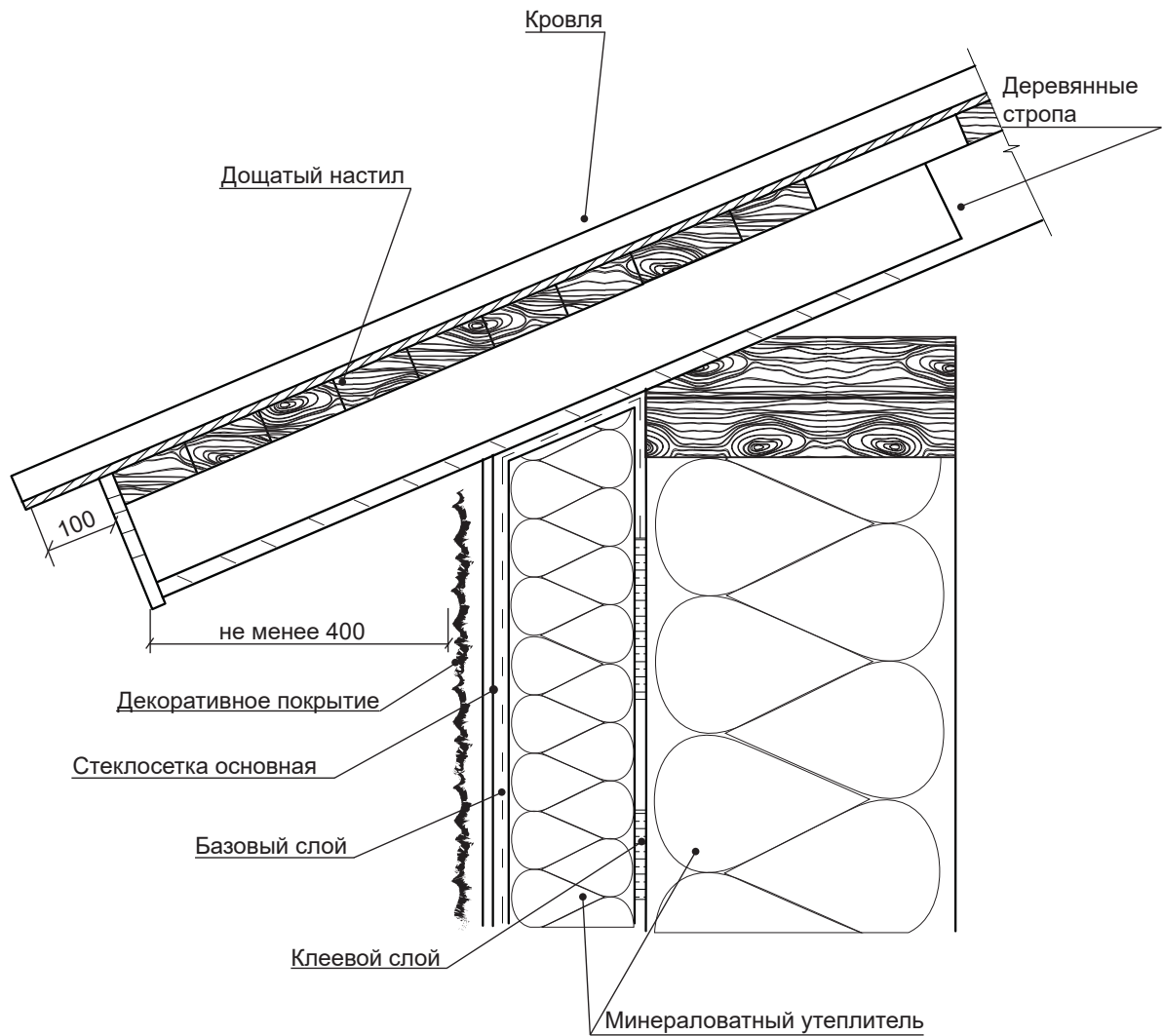


Стеклосетка длиной не менее 10 мм
и шириной, равной ширине откоса +
толщина утеплителя, устанавливается
в углах откосов проемов









Примыкание системы к кровле
из горючих материалов

Минераловатный утеплитель

ОСП

Клеевой слой

Базовый слой

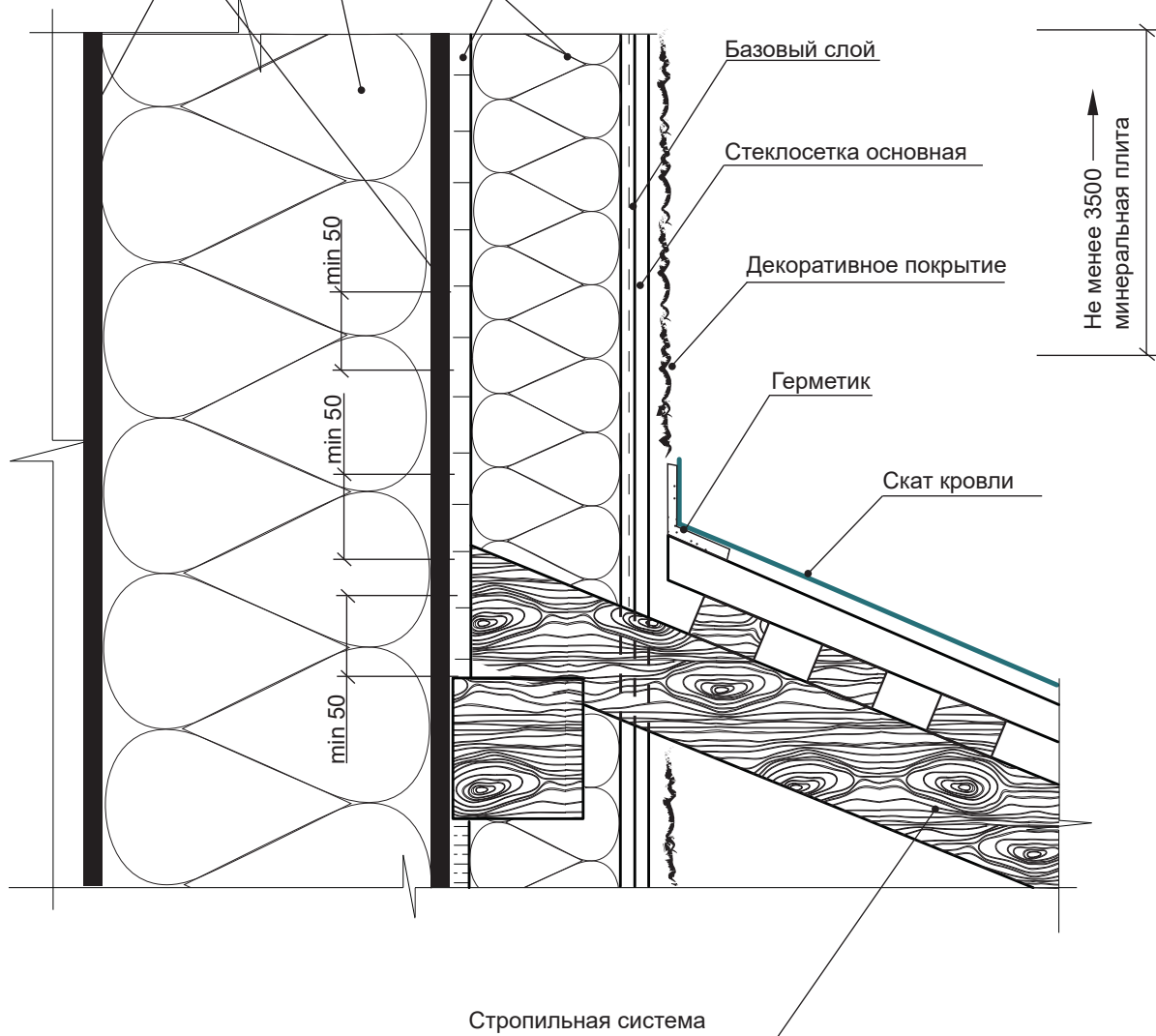
Стеклосетка основная

Декоративное покрытие

Герметик

Скат кровли

Не менее 3500
минеральная плита



Примыкание системы к односкатной кровле